

# BJEKTIV

Super Nettel

Visitkortalbum

Ricolet

Valdemar Myhre

Elfelts arkiv

Casca

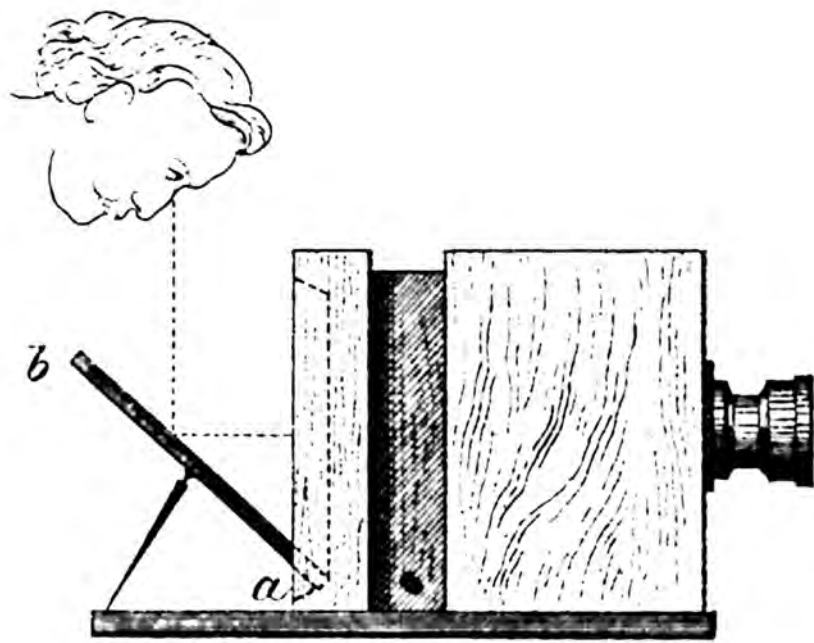
Ellen Dahl

Telefoningeniør Hans Møller

170

December 2023

Dansk Fotohistorisk Selskab



# Indhold

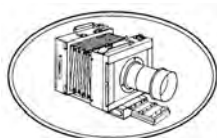
- 5 Super Nettel  
*Klaus-Eckard Riess*
- 10 Visitkortalbum  
*Ann Vibeke Knudsen*
- 14 Ricolet  
*Klaus-Eckard Riess*
- 19 Valdemar Myhre  
*Ann Vibeke Knudsen*
- 25 Peter Efelts arkiv  
*Lennart Weber*
- 27 Casca  
*Kenneth Olsen*
- 30 Ellen Dahl  
*Rógvi N. Johansen og Ann Vibeke Knudsen*
- 33 Telefoningeniørens glasplader  
*Per Christiansen*
- 37 Medlemsorientering  
*Klaus-Eckard Riess*
- 40 Billedgruppen  
*Gerhard Ryding / Ann Vibeke Knudsen*
- 43 Bog- & Udstillingsomtale  
*Ann Vibeke Knudsen / Klaus-Eckard Riess*
- 43 Mødekalender
- 44 Anvisningssalg

## Forside

25. februar 1917 "Karen studerer fotografiapparatet".  
Foto: 'Telefoningeniøren' - se side 33.



*Forsiden af bogen om pressefotografiet omtalt på side 43.*





## Super Nettel

Charmerende lillesøster til det berømte Contax

I maj 1934 annoncerede Zeiss Ikon AG det nye, lille og sammenklappelige 35mm kamera Super Nettel. Navnet peger tilbage på et af Zeiss Ikons meget tidlige forgængere, nemlig Nettel Camerawerk i Sontheim, som fremstillede det populære reportagekamera Deckrullo Nettel. Efter August Nagels opkøb af fa. Nettel i 1919, blev Deckrullo produceret videre hos Contessa Nettel i Stuttgart, men det sluttede kort efter fusionen med Zeiss Ikon AG i 1926.

Det lille Super Nettel har sit karakteristiske, ottekantede kamerahus til fælles med Zeiss Ikons velkendte Ikonta kameraer. Metalspaltelukkeren, den aftagelige bagklædning og drejekile-afstandsmåleren er i slægt med Contax I. Sådant en afstandsmåler består af to kileformede linser, der drejer om samme akse, men i modsat retning. Hver lille linse danner sit eget billede. Når billederne dækker hinanden, er afstanden indstillet korrekt. Systemet er meget ufølsomt overfor stød og slag. Zeiss Ikons Super Ikonta kameraer var ligeledes udstyret med denne robuste type afstandsmåler.

Af Klaus-Eckard Riess

Mit eget viste eksemplar af Super Nettel må være en meget tidlig udgave eller ligefrem en prototype, som på et tidspunkt har fundet vej til markedet. Det mangler nemlig det i læderbeklædningen indprintede Zeiss Ikon logo på for- og bagsiden samt navnet Super Nettel på frontklappen. Også serienummeret på objektivet taler for en meget tidlig udgave, da det er et Tessar 1:3,5 f=5cm fra 1932.

Super Nettel blev produceret fra maj 1934 til februar 1939. Det kunne leveres med både Tessar 1:3,5 og Tessar 1:2,8. Prisen var hhv. 198,- RM og 220,- RM. Fra 1935 til 1939 blev kameraet også leveret med et billigere Triotar 1:3,5 f=5cm til en pris på 165,- RM.

Fra februar 1936 til august 1937 fremstillede Zeiss Ikon desuden ca. 2000 stk. Super Nettel II i forkromet udførelse. De er selvfølgelig meget eftertragtede i dag og tilsvarende kostbare.

12 år efter at man i Dresden havde indstillet produktionen af Super Nettel, præsenterede Zeiss Ikon AG i Stuttgart kameraets meget smukke efterfølger Contessa. Dette navn havde August Nagel i sin tid også givet sin fabrik i Stuttgart, og det står for "grevinde".

Contessa kameraet har omtrent den samme størrelse som Super Nettel. Kamerahuset er ligeledes ottekantet, men det må være vinklet lidt anderledes, idet det fremtræder i en smule mere buttet og afrundet form. Metalspaltelukkeren er blevet afløst af en Compur centrallukker, som har afstandsmålerens drejekiler sidende i midten øverst på fronten. Målefeltet er integreret i søgeren. Symmetrisk overfor søgerruden ses klappen af belysningsmåleren, der har to måleområder. De runde knapper til filmtransport og returspoling befinder sig i bunden af kameraet, hvor også billedtælleren ses. Objektivet er et Zeiss-Opton Tessar 1:2,8 f=45mm. Alt i alt taler vi om et meget smukt og velfungerende kamera.

Det lille Contessa var i produktion fra januar 1950 til juni 1955. Ialt 137.000 eksemplarer blev det til.

Litteratur:  
Bernd K. Otto,  
Carl Zeiss Kamera-Register 1902 – 2012.



*Fra Zeiss Ikon Hauptkatalog 1938.*



*Kamera sammenklappet.*



*Kamera set bagfra.*



Bagklædning taget af.

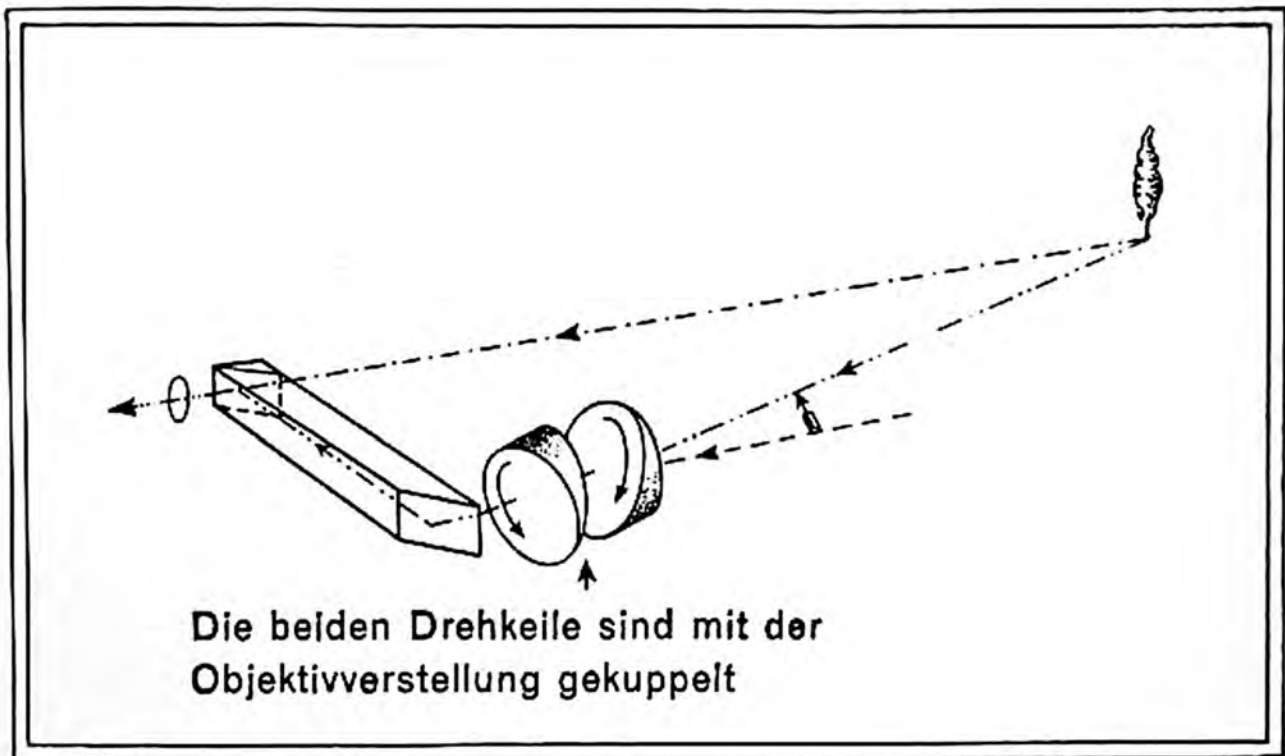


Objektivfront med afstandsindstilling.



Tællværk, filmtransportknap og lukkertidsindstilling.

Funktion af drejefastmåleren.



Schema des Drehkeil-Entfernungsmessers

May 5, 1936.

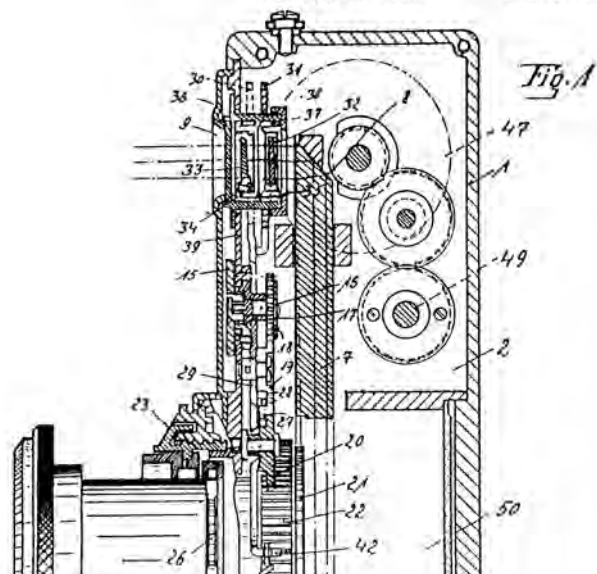
H. KÜPPENBENDER

2,040,050

COMBINED PHOTOGRAPHIC CAMERA AND DISTANCE METER

Filed May 25, 1934

3 Sheets-Sheet 1



Heinz Küppenbenders opfindelse af drejekileafstandsmåleren til Contax I.



Super Nettel i forkromet udførelse, kun ca. 2000 stk. fremstillet.



Contessa kamera. 1950.



Objektivfront på Contessa.

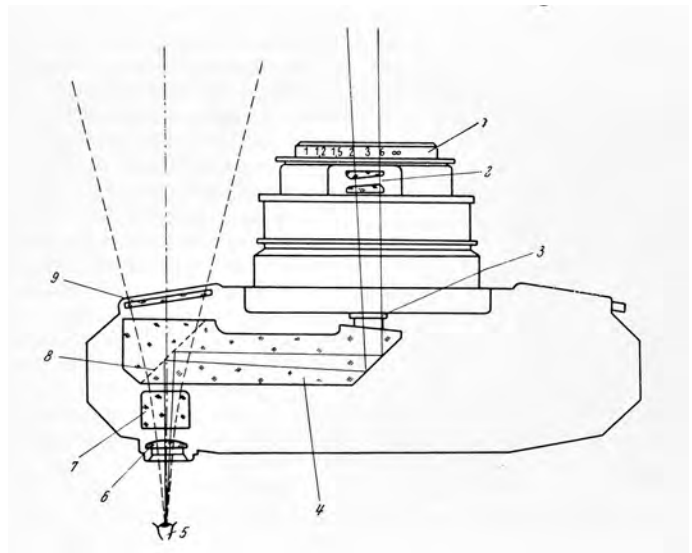


To søstre, aldersforskell ca. 12 år.





*Contessa lukket.*



*Afstandsmåleren i Contessa.*



*Kamerabund med fremtræksknop, returspolingsknop og billedtæller.*

*Contessa Nettel familien.*



# Visitkortalbum

Et visitkortalbum en miniature – et album – til dukkerne – eller blot til pynt?

En af vores ihærdige samlere, Per Christian- sen, gjorde for nogle år siden et fund – som han glemte, men nu har fundet frem af mølpo- sen! Og sikken en fin lille sag. Jeg har fået lov til at spinde en ende over albummet.

Det er det fineste, mønsterprægede og læder- indbundne miniaturealbum, med guldkanter og forgyldt messinglukke, med ganske små mi- ni "visitkort" af nogle af samfundets spidser, fra Frederik VII og Christian IX, H.C. Ander- sen, flere skuespillere, nogle ukendte børn - til senere statsminister Estrup. Portrætter fra 1860'erne til lidt efter 1900.

Albummet er blot 9,5 x 5 cm, altså lidt mindre end datidens visitkort, der blot måler ca. 10 x 6 cm. Det har plads til 28 bitte små billeder, men kun 23 billeder har fundet vej til album- met, nogle af dem af lidt nyere dato.

*Første opslag. Ukendt herre, dernæst H.C. Andersen, Frederik VII samt hans stedmor, enkedronning Caroline Amalie.*



## Visitkort og Disdéri

Fotohistorisk interesserede ved nok, at "opfindelsen" af visitkortet skal vi søge i Frankrig. I Paris, hvor hoffotograf An- dré Disdéri i sit Atelier på Boulevard des Italiens i 1850'erne fotograferede kejser Napoleon 3. Man siger, at det var Disdéri's portrætter i visitkortformat af kejse- ren, der var startskuddet til den "cartomani", der vältede ind over Euro- pa fra sidst i 1850'erne. Borgerskabet



samlede som gale på visitkort. Man lod sig portrætter i helfigur, uden at tage overtøjet af, man stod afventende med den høje hat og handskerne i hånden. Sådant kunne pariserne godt lide det - og dermed resten af det borgerlige Europa - og resten af verdenen.

Avisen Flyveposten berettede fx 18. maj 1859. "Før sin Afreise til Italien har Keiser Napoleon ladet sig to Gange photographere af Disderi. Paa det ene Photographi staaer han bagved Keiserinden, som har Sønnen paa Skødet, paa det andet ses han selv siddende i en Lænestol. Af disse Billeder er der taget Aftryk paa Visitkort, hvilke Keiseren selv ved en Afskedsvisit uddelte til den keiserlige Families Medlemmer og flere ansete Stats- og Hofembedsmænd." Tænk, at man på den måde, også i Danmark, kunne interessere sig for en fotografering, det fortæller, hvor nyt og overvældende fotograferingen var dengang.

Første gang jeg kan finde ordet "visitkort", i forbindelse med et fotografi i en dansk avis, er i Flyveposten 27. december 1855. "Pariserne ere i denne Tid ivrigt beskæftigede med Forberedelser til den forestaaende Nytaarsfest. Alverden er i Bevægelse, og den elegante Verden lader sig blandt Andet forfærdige Visitkort, paa hvis Bagside Besøgerens photographiske Portrait findes. Denne nye Maade at komme i Besiddelse af et Galleri af sine fortroligste Samtidige paa vil rimeligvis finde almindeligt Bifald."

Et galleri, kaldte avisen det. Det galleri ville man hurtigt finde ud af at sætte i et album - og fotoalbummet var opfundet.

*Nogle sider i det lille album. Øverst to ukendte personer, derunder skuespillerne Julie Sødring og Rosenkilde. Ukendte børn. Konseilspræsident Estrup og måske den folkekære skuespiller Olaf Poulsen. Nederst fotografiske "frimærker" af to kvinder, Nice 1901.*





*Kjøbenhavns Adressecomptoirs Efterretninger 7. februar 1863.*

### Fotografiske albums

En meget tidlig omtale af et fotografialbum finder vi i en af den københavnske Industriforenings ugentlige forevisninger 7. december 1860. Da har "Hr. Th. Juncker, St. Kjøbmagergade 18, Prøver" af flere forskellige sager, bl.a. "et Album til photographerede Visitkort". Når det blev forevist i foreningen, var det en virkelig nyhed. Man kan fra da af følge Th. Juncker i Købmagergade gennem aviserne og få en fornemmelse af, at han må have været førende, når det drejede sig om at sælge "Fotografi Albums i stort Udvalg og til billige Priser".

Det er da også dette firma, der i Berlingske Tidende 22. januar 1863, begynder at avertere deres "Miniatur-Albums" til salg, samt fotografier af kendte personer, passende dertil. Både dette og enkelte andre firmaer averterer med miniaturealbums i 1863, ikke kun i København med også i andre større byer i Danmark, men så synes det at ebbe ud. Det ser ud som om miniaturealbummet var en kort mode i 1863.

Hvem kunderne var til disse miniaturealbums, er der ikke oplysninger om. Det må have været det bedre borgerskab, for det var en kostbar, lille pynteting, som man kunne fremvise ligesom det moderne, smarte fotoalbum med visitkortportrætterne af familie og bekendte – og af kongelige og kendte personer. De samme billeder som i miniaturealbummet. De små albums kostede to mark stykket, portrætterne kunne man få til 6-8 skilling pr. stk. De små albums har ikke oprindeligt været tænkt som legetøj, men er vel endt som sådan. Hvem den oprindelige ejer af Pers miniaturealbum var, ved vi ikke.

### Pers miniaturealbum

Portrætterne i Pers album er alle udsnit af større visitkortfotografier, taget af forskellige fotografer, og de er kommet til på forskellig

tid. I hvert fald er otte portrætter noget nyere, og tre af dem, af elegante kvinder og en mand, er fremstillet som små, fotografiske "frimærker" i Nice i 1901. Fire andre er også fra århundredskiftet ligesom et portræt af Frederik VIII, som måske er fra 1906, da han blev konge.

To andre, lidt senere portrætter, er nok fra sidst i 1800-årene, det ene er af Jacob B.S. Estrup, konseilspræsident fra 1875, og så en skuespiller, som kunne være den folkekære Olaf Poulsen.

Resten af portrætterne, 13 i alt, synes at være samtidige med albummet, altså fra 1863. Portrættet af Frederik VII er taget få år før hans død 15. november 1863. Han kunne altså godt have været konge, da albummet blev anskaffet i 1863. Enkedronning Caroline Amalie, er anbragt ved siden af kongen. (Kongens hustru, grevinde Danner, ville man åbenbart ikke kendes ved i visse borgerlige kredse). Bagerst i albummet er et portræt af Christian IX, måske som kronprins endnu i 1863.

Blandt skuespillerne ser vi kgl. skuespillerinde Julie Sødring samt skuespiller



og forfatter Chr. N. Rosenkilde. Der er desuden portrætter af børn og unge mennesker som ikke er identificeret.

Portrættet på side 12 af H.C. Andersen blev fotograferet af hoffotograf Georg E. Hansen i 1862, og det er således med til at datere det lille album. Kronprins Christian (IX) er også portrætteret af Georg E. Hansen, ligesom skuespiller Rosenkilde. Frederik VII og enkedronningen er forevige af hoffotograf Rudolph Striegler, som også tog portrættet af Julie Sødring.

Med andre ord, man "stjal" billederne fra andre fotografer og gengav dem som det vi kalder piratkopier.

Det var selvfølgelig ikke i orden, og der er én fotograf, Harald Fr. Jensen, der i en annonce fra 30. januar 1863 tilbød "Cartes à visites en miniature" – og han bemærkede da også i sin annonce, at hans miniaturebilleder ikke var kopier efter andres visitkort. Harald Jensen var en dygtig fotograf, kunne åbenbart godt lide at eksperimentere og var en af de få i Danmark, der et par år senere tog opgaven med caméportrætter til sig. I øvrigt reklamerede Harald Jensen for firmaet Budtz Müllers "Miniatur-Albums med Laas".

24. marts 1865 udsendte Indenrigsministeriet en bekendtgørelse om "Eneret til Eftergjørelse af Photographier". Det betød, at ingen andre havde ret til at eftergøre en anden fotografs fotografi i fem år, hvis det vel at mærke var indsendt til ministeriet med navn og ordet "eneberettiget".

Men – piratkopier eller ej – det lille miniaturealbum er et tidstypisk stykke kulturhistorie, som foruden fotohistorie, fortæller hvad og hvem man dengang interesserede sig for i borgerskabet. Vel ikke i princippet så meget anderledes end i dag!

*Kronprins, fra november 1863 Kong Christian IX. En miniature piratkopi efter fotografi af hoffotograf Georg E. Hansen, København.*



# RICOH

---

# FAMILY

SPECIAL ISSUE

INSIGHTS AND INNOVATIONS

## The First Fifty Years of Ricoh



Ricoh har sin oprindelse i "The Institute of Physical and Chemical Research" fra 1917. Som fødselsdag fejres dog altid den 6. Februar 1936, da instituttet blev til Riken Optical Co. Først i 1963 fik firmaet navnet Ricoh Company Ltd.

Det var i 1964, at Dansk Fotoagentur A/S overtog repræsentationen for Ricoh i Danmark. I den anledning kom Ricoh's general manager, Thomas Takeshita, på besøg. Vi hilste alle på den venlige mand ved en reception på SAS hotellet, hvor også den japanske ambassadør var

*Ricolet - det første 35mm kamera fra Ricoh.*

til stede. På Takeshitas visitkort stod "HIROSHIMA survivor". Det gjorde et stort indtryk, især fordi han fra dengang havde et ar hen over øre og kind. På mit spørgsmål vedrørende hans ikke ligefrem japanske fornavn Thomas, fortalte han, at forfatteren af den amerikanske forfatning, Thomas Jefferson, havde været hans forældres store idol.

25 år senere besøgte Thomas Takeshita os igen. Han befandt sig på en jordomrejse, for endnu en gang at hilse på sine gamle forretningspartnere. Vor direktør Ib Spangenberg var to år forinden gået bort. Men sammen med min kollega Seji Nakamura kørte vi til Ib Spangenbergs grav i Espergærde, hvor Thomas Takeshita knælede ned og lagde en buket blomster. Som pensionist havde han grundlagt en japansk bogklub og medbragte til mig en kopi af et træsnit af Hiroshige.



"View of EDO" by Utagawa Hiroshige

With the Compliments

of

Ricoh International

**RICOH**

T. Takeshita  
General Manager

De første af Ricoh's kameramodeller, som jeg erindrer vi forhandlede, har nok været de fjederdrevne Auto Half og Auto Shot samt det nemme Ricoh Auto 35.

Nogle ældre Ricoh kameraer må dengang være havnet i vore skuffer, uvist hvordan, deriblandt det gamle Ricolet fra 1954.



Ricolet er det første kamera fra Ricoh til 35mm filmformat. Og det er vist helt tydeligt, at designeren har tænkt på eller drømt om Leica, som jo netop var en epokegørende verdensnyhed til dette format i 1925.



Fremtræksknop og tidsindstilling på Leica II.



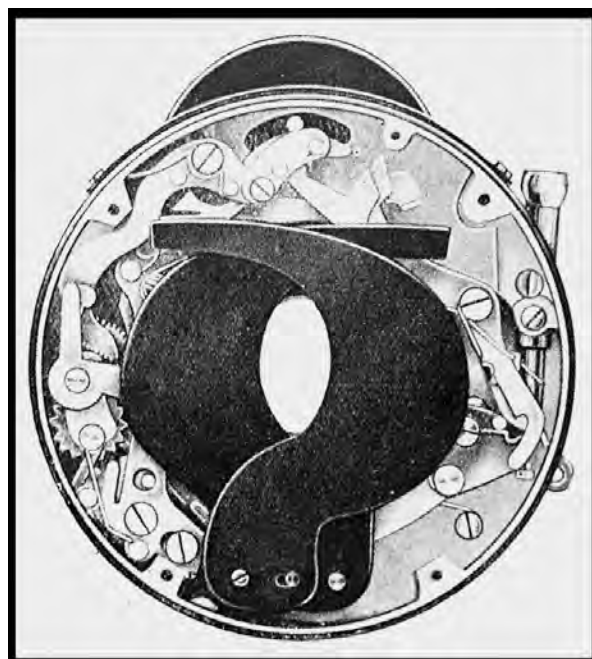
Fremtræksknop på Ricolet.

Men på et punkt er Ricolet overlegent. Bagklædningen kan let tages af, filmen er nem at sætte i, og man er fri for det omstændelige fifleri som ved Leica.



*Bedre end Leica - aftagelig bagklædning.*

Lukkeren sidder mellem linserne i objektivet. Den har to lameller, der åbner med en spalte som et katteøje, og kaldes derfor også sådan.



*"Katteøje"- lukkeren.*

Den lille overbygning med søgeren foroven på Ricolet kan på afstand give det indtryk, at kameraet er forsynet med en afstandsmåler.

*Ricolet fra 1954 - rimelig pæn facade.*





Set oppefra hersker overskuelighed. Det er meget nemt at indstille afstand, lukkertid og blænde. Og synkrokontakten er også let at komme til.



Til sidst kan kameraet puttes i en fornem beredskabstaske, der næsten er et Leica værdigt.

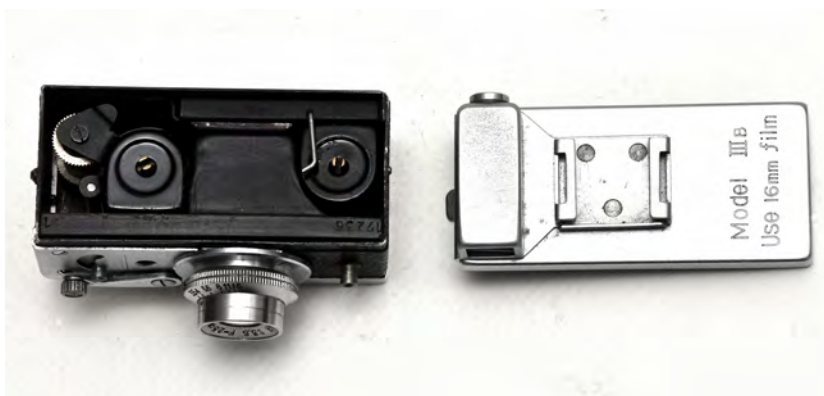


Et andet kamera, der ved denne lejlighed kom i vor besiddelse, var det meget lille Steky til 16 mm film. Det første Steky blev allerede produceret i 1947, altså ganske få år efter krigen. Den viste model IIIB er fra 1954 og udmærker sig ved at være forsynet med blitzkontakt og søgersko. Objektivet er et Riken Stekinar 1:3,5 F=2.5 cm, som tilmed er udskifteligt.



Ricolet

*Det fine lille Steky med taske.*



*Man skal være fingernem for at skifte film.*

Endnu et kamera fulgte med, hvilket var det ekstremt solide og pålidelige Ricoh 500 fra 1957.

Afstandsringen er forsynet med to greb til hurtig og nem fokusering. Tilbehørskoen har en midterkontakt til blitz. Centrallukkeren er af typen SEIKOSHA MXL med lukkertider fra 1 sek. til 1/500. Objektivet hedder Riken Rikommat og har en åbning på 2,8 ved en brændvidde på 4,5 cm.

En fantastisk ting til professionelt brug er hurtigoptræksgrebet på den aftagelige bagklædning.

Fjerde og sidste gode eksemplare fra vor Ricoh oldtimerskuffe er et Ricoh 35 Flex fra 1963. Det er det allerførste SLR-kamera fra Ricoh overhovedet. Kameraet er udstyret med en belysningsautomatik, som dog ikke mere fungerer korrekt. Men tid og blænde kan til gengæld også vælges manuelt.

Samtidigt er kameraet det eneste Ricoh kamera efter Contaflex-konceptet, hvilket vil sige, at centrallukkeren sammen med objektivet er fast monteret på 35 mm spejlreflekskameraet. Dette var nyt og nemt i brug og garanterede succes i mange år. Systemet viste dog med tiden sine begrænsninger. Men den tyske kamerateindustri holdt alligevel for længe fast på konceptet og gravede derved sin egen grav.



*Ricoh 500.*



*En fantastisk ting til professionelt brug er hurtigoptræksgrebet på den aftagelige bagklædning.*



*Ricoh 35 Flex, det første af Ricohs utallige spejlreflekskameraer.*

# Valdemar Myhre

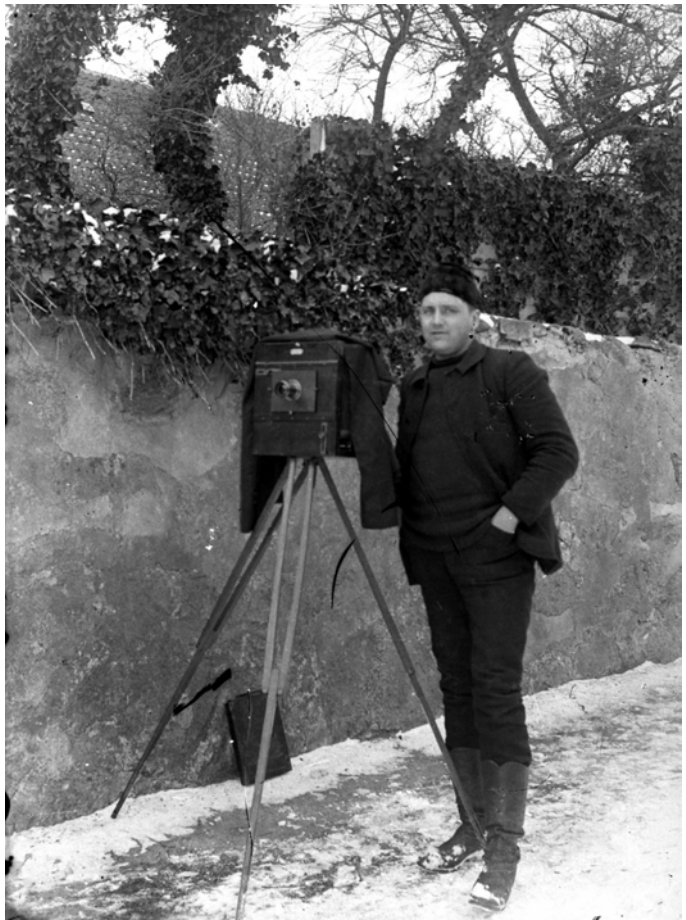
Valdemar Myhres Vidunderlige Verden – og postkortene

I det følgende skal jeg prøve at gøre rede for, hvorledes postkortet – især det fotografiske postkort - var altafgørende for fotograf Valdemar Myhres virke - og hvordan de mange postkort, blev til en fornem, visuel historiefortælling om Valdemar Myhres Østbornholm.

Han var, som mange andre i datiden, påvirket af ”Pictorialismen”, hvor fotografen skildrede sine omgivelser i en følelsesladet og indforstået form, og hvor hans arbejder kan opfattes som kunsthøtografier. Men han var også påvirket af datidens historiske interesse for livet på landet blandt jævne mennesker. Der havde han sin baggrund og sit ståsted, og de mennesker formåede han med sin indlevelse og sit talent, at få til at stråle i deres beskedne omgivelser. Han var ikke dokumentarist, men alligevel rummer hans billeder også konkret historiefortælling. Han skildrede de personer, han fotograferede, med indlevelse, respekt og kærlighed. De problemer, der selvfølgelig også var en del af livet i de fattige egne på Østbornholm, var ikke en del af hans fotograferede verden.

## Hvem var Valdemar Myhre

Valdemar Myhre var født i Nexø 1864. Han døde i Svaneke i 1916 og nåede af være Svaneke's fotograf par excellence gennem et kvart århundrede. Han åbnede sit dagslystatelier i byen 23. juni, Sankt Hans Aften, 1889. Den dag byen som sædvanlig fejrede sin kildefest!



*Valdemar Myhre på arbejde i Svaneke i sne med sit kamera til udendørs optagelser. Omkring 1900.*

Valdemar Myhre blev uddannet som håndværksmaler hos sin far, der var maler i Sander Dichsgade i Svaneke. Han overtog, 30 år gammel, malerværksted og ejendom, da faderen døde i 1894.



*Valdemar Myhre i en teaterrolle i Svaneke. Svaneke havde ikke eget teater, men stykkerne blev gerne spillet på byens store Hotel Østersøen ved havnen.*

I september 1890 var Valdemar Myhre blevet gift med Ada Kofoed, som i alle årene stod sin mand bi i fotoatelieret med de mange praktiske gøremål. De fik tre døtre, som faderen jævnligt brugte som "statister" på sine billeder.

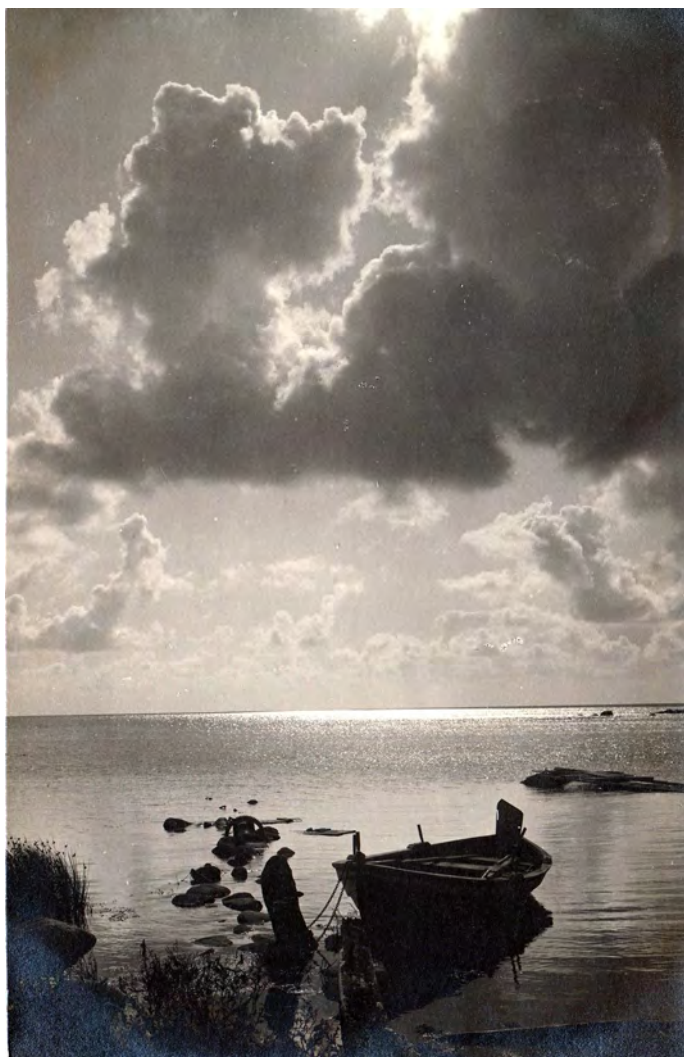
### **Fortællingen om en fotograf**

Den sidste industriudstilling på Bornholm blev afholdt i Rønne i 1923. På industriudstillingerne viste man altid de gode, lokale fotografers arbejder, med da havde Myhre været død i syv år. Alligevel blev han mindet i en omtale: "Afdøde Fotograf Valdemar Myhre i Svaneke var jo landskendt for sine Kunstfotografier, der ofte reproduceredes i den illustrerede Presse". I en tid, hvor pressen ikke flød over med de store skåltaler, var det udtryk for stor, lokal anerkendelse.

Valdemar Myhre modtog som ung legater fra den lokale, tekniske skole, som

*Fotografisk postkort med motiv fra havnen i Svaneke med Hotel Østersøen, hvor der fra 1890'erne blev spillet amatørteater.*





*Postkort herover til venstre: Ypnasted. To fiskere i Grisby. Børn i Svaneke. Fiskerbåd i Grisby. Til højre: Aftensol i Grisby. Klippeformation ved Svaneke.*



*Gammel bornholmsk Fisker*

han benyttede, bl.a. til korte ophold i København - og der fik han sikkert en fotografisk efteruddannelse. Formentlig havde han før det været medhjælper hos den lokale fotograf i Nexø og fik sin basale viden der?

I 1890'erne boede den senere, meget anerkendte fotograf, Kristian Hude (fra Roskilde), i Svaneke i en periode. De kendte hinanden og Hude spillede, ligesom Myhre, dilettant i teaterverdenen i Svaneke. Vi ved, et begge modtog fotografisk efteruddannelse hos Peter Elfelt i København i de år.

Valdemar Myhre var vældigt engageret i dilettantskuespillet i Svaneke, både som skuespiller og instruktør. Han var et kunstnerisk multitalent og udnyttede sin kunnen livet igennem til glæde for sin samtid. Hans aktiviteter på de skrå brædder må have været medvirkende til, at teaterlivet i Svaneke florerede i årtierne omkring 1900. Aviserne fortalte om de teaterstykker, der blev opført - og heldigvis kunne Myhre godt lide selv at blive foreviget, så der er mange billeder af ham i forskellige roller.

Myhres kreativitet kom også til udtryk i malerier af by- og landskaber. Han var ikke kunstnerisk uddannet, men havde et godt håndelag - og så var han altså som nævnt uddannet håndværksmaler. Evnen til at male kom også til udtryk i teaterdekorationer og i hans egne fotobaggrunde i atelieret. Desuden underviste han på byens tekniske skole i disse færdigheder. Han var også en flittig og elsket foredragsholder og fortalte historier i det bornholmske sprog.

Myhre var instruktør på flere teaterstykker og evnen til at iscenesætte og instruere udnyttede han intenst og til mindste detalje i sine fotografier.

### **Valdemar Myhres Østbornholm**

Svaneke, med de små fiskerlejer nord og syd for byen, blev Myhres hjemstavn. Det er her, vi finder fotografens "vidunderlige verden", som han om nogen forstod at udtrykke og forevige i sine billeder.

Hans elskede fire år ældre storesøster, Louise Hansen, giftede sig i 1888 med ejeren af

*To trykte postkort, to gamle fiskere, begge fra Svaneke.*

Listedgård, som blev Myhres andet hjem. Listed er en af de østbornholmske perler! Og hvor han fotograferede næsten lige så meget som i barndomsbyen Svaneke. Livet i de små fiskerlejer mod nord, Ypnasted, Bølshavn og Listed, blev - i Myhres billeder - foreviget som sande idyller. Fiskerlejerne syd for Svaneke, Grisby og Aarsdale, bød på lige så mange dejlige genremotiver. Men også områdets enestående natur formåede han at fange på sine mange, vidunderlige billeder. "Gråvejret" på Bornholm interesse-rede ham ikke, han skildrede ikke de folk, der havde det svært.



Fotografen havde sit hjem i Svaneke og hans hundredvis af billeder af barndomsbyen vil for evigt udgøre den visuelle historie om denne helt unikke by.

*Øverst, fiskerbådene går i vrage, dvs. på sildefiskeri.*

*Et gigantisk bølgesprøjt ved havnen i Svaneke.*

*En skonnert og en jagt ud for havnen i Svaneke.*



### **Postkortet var afgørende**

Fra 1889 til 1915, hvor sygdom alt for tidligt gjorde en ende på en fantastisk karriere, fotograferede Myhre portrætter. Tusindvis af portrætter. Af indbyggerne i Svaneke og omegn. Vidunderlige portrætter – men også mange ganske almindelige portrætter. Portrætteringen gav til familiens daglige ”rugbrød” - alt det andet til ”smørret”.

I 1890’erne var Valdemar Myhre også en særdeles flittig stereofotograf. Faktisk er han den bornholmske fotograf, der har taget flest stereobilleder. Han havde god afsætning for sine stereobilleder, fx gennem de bornholmske boghandlere.

Han tog også i 1890’erne på bestilling topografiske billeder af byer, ejendomme, skoleklasser, familier og andre grupper.

Men i årene omkring 1900 gik det op for ham - og ikke mindst for Bornholms boghandlere og turisme - at der var salg i postkortene. At der var endda mange penge at tjene ved at dyrke det, som tydeligvis var hans yndlingsbeskæftigelse, fotografering i det åbne landskab.

Bornholms mange turister - og bestemt også de fastboende - elskede hans fotografiske postkort - jeg tror de blev revet væk.

Han solgte sine optagelser til flere forskellige postkortforlæggere, først, tror jeg, til Svaneke kvindelige boghandler, Elna Olivarius, efterhånden også til boghandlere i Rønne og til firmaer ”ovre”. Det betyder, at vi ikke kun finder hans fotografiske postkort, men også mange trykte kort. Fotografen er ikke normalt krediteret på kortene, så man skal kende til hans billeder, for at kunne bestemme dem som hans. I mange år fik han også solgt sine topografiske billeder til de mange billedmagasiner, som efterhånden som teknikken tillod det, så dagens lys.

### **Valdemar Myhres Vidunderlige Verden**

Valdemar Myhres store arkiv, som bl.a. andet rummer fotografens meget store glaspladesamling, tilhører i dag Byforeningen Svaneke Venner. Byforeningen har gennem årene kopi-

eret og videresolgt mange af Myhres gode billeder, ligesom foreningen har vist utallige udstillinger med fotografens arbejder. Hans fotografier er gennem årene – efter hans død i 1916 - brugt som illustrationer i utallige bornholmske bøger og artikler.

Denne indsats resulterede i 2014, 150-året for fotografens fødsel, i at byforeningen besluttede at udgive bogen ”Valdemar Myhre 1864-1916. Fotograf i Svaneke”. En redaktionsgruppe havde ansvaret for udgivelsen, Ann Vibeke Knudsen stod for layout, redaktion og tekster.

Men - vi fik en sidste ”hilsen” fra ham: Efter bogens udgivelse, dukkede en ny, hidtil ukendt samling glasnegativer fra Myhre op. De blev fundet under gulvet i det hus i Østergade, han boede i, i sit sidste leveår. Glasplader som bl.a. også havde været benyttet i postkortfremstillingen, hvilken man kan se af fotografens opstregninger på negativerne. Glasnegativerne var anbragt som isolering under gulvene i huset.

### **Afslutning**

Valdemar Myhre var fotograf i Svaneke i 25 år. Han er uden sammenligning den bornholmske fotograf, som bedst har formået at sætte sig et aftryk i den bornholmske bevidsthed. Den historiske fortælling om den vidunderlige, østbornholmske kyst ville ikke have været den samme uden ham.

I 1915 blev han syg med dårligt hjerte. Familien solgte huset i Sander Dichsgade og flyttede til et mindre, nybygget hus i Østergade 1 i Svaneke - med udsigt over havnen og havet. Men 30. juli 1916 døde Valdemar Myhre kun 52 år gammel og blev begravet 5. august på Svaneke Kirkegård.

Når vi besøger Svaneke, kan vi stadig gå en tur på kirkegården og hilse på byens store fotograf.



# Peter Elfelts arkiv

i den digitale verden

I sommeren 2023 har Det Kgl. Bibliotek givet os danskere en fantastisk folkegave. Flere års ihærdig indsats blev pludselig tilgængelig for os alle. Det Kgl. Bibliotek har skabt et arkiv, der p.t. rummer tæt ved 180.000 af Peter Elfelts fotografier. De er skannet i høj kvalitet fra de gamle glasplader.

Danskerne har virkelig taget gaven til sig, og navnlig på Facebook kan man i gruppen "Gamle København" dagligt finde i snesevis af opslag. Nogle lægger bare et fotografi op til fælles deling, andre skriver lange informative artikler om baggrunden for et bestemt fotografi.

Peter Elfelts fotografier er blevet fælles ejendom, og der er en guldgrube for alle, der interesserer sig for gamle fotografier, dansk kulturhistorie, lokalhistorie og slægtsforskning. Meget er blevet dyrket, men bare rolig, der ligger i hundredvis af gode historier, som blot venter på, at vi graver dem frem. Derfor følger her en kort beskrivelse af hvordan du får adgang til fotografierne.

Først et lille råd. Skru ned for ambitionerne om hurtig gevinst, og bevar din tålmodighed.

## Guide til guldet

Det Kgl. Bibliotek rummer ufattelige mængder af materiale, og det kan være svært lige at finde Elfelts arkiv. Men brug webadressen vist nederst på siden:

Når du har fået åbnet Elfelt-arkivet skulle du gerne have billedet øverst på næste side på din skærm.

Bemærk i venstre spalte, at der er en masse arkiver og fotografnavne. Sørg for, at du hele tiden har Elfelt-arkivet åbnet, ellers kan du let fare vild.

Øverst er der et søgefelt, og her vil du ofte opleve, at der skal bruges flere søgeord for at finde de fotografier, du leder efter. Hvis du søger efter billeder fra en bestemt by, en bestemt adresse eller en bestemt familie, så kan du være heldig, at der kun skal bruges et søgeord.

Men jeg vil lige nævne en konkret sag, hvor jeg skulle hjælpe en god ven med at finde billeder fra Amager. Han havde selv et fotografi med tydelig Elfelt-signatur, så det burde være let at finde fotografierne.

Men vi måtte bruge flere søgeord: Amagerdragter gav 7 foto, Amagerdragt (5), Amagergruppe (7), Store Magleby (7) og endelig et fa-

[http://www5.kb.dk/images/billed/2010/okt/billeder/subject4025/da/?notAfter=&notBefore=&per\\_page=100&search\\_field=all\\_fields&view=masonry](http://www5.kb.dk/images/billed/2010/okt/billeder/subject4025/da/?notAfter=&notBefore=&per_page=100&search_field=all_fields&view=masonry)

Da det medie, du sidder med i hånden, er et analogt, kan du ikke lige klikke på linket ovenover. Redaktionen anbefaler derfor, at du - efter møjsommeligt at have indskrevet alle tegn og bogstaver i adresselinjen i din browser og succesfuldt har fundet frem til Elfelt - opretter et bogmærke i browseren.

Fritekst  Tidligst yyyy-mm-dd  x Senest yyyy-mm-dd  x Søg

Digitale samlinger  « Forrige | 1 - 100 af 177.547 | Næste » Sorter efter  100 pr. side

Billeder

- Samlinger
  - Albumsamlingen
  - Arkitekturfotografier
  - Arkitekturmodeller
  - Arkitekturtegninger
  - Avis- og bladarkiver
  - Danske samling
  - Den Nationale Fotosamling
  - Diversesamlingen
  - Fotografarkiver
    - Carrebye, John E.
    - Damgaard, Holger
    - Elfelt**
      - De blå damer
      - Diverse
      - Kabinetkortfotografi
      - Privatfotografi
      - Skiltefotografi
      - Stereoskopfotografi
      - Visitkortfotografi
      - Øvrige
      - Helmer-Petersen, Keld
      - Johnsen, John R.

milienavn, som også gav nogle foto. Disse søgninger gav i alt 13 fotografier, der var optaget ved to besøg i Store Magleby indenfor en kort periode. Nogle af dem var gengangere ved de enkelte søgeord, men som det ses, så havde et enkelt søgeord ikke været nok til at finde de 13 fotografier.

Der er flere grunde til, at vi skal bruge forskellige søgeord. Peter Elfelts protokoller er ført af flere mennesker, der næppe altid har brugt de samme ord når de registrerede fotografierne, og på samme måde er det flere personer, som har haft fingre i glaspladerne og skannet dem. Derfor er det vanskeligt at skabe et totalt ensrettet system.

Dybest ser er det i sig selv en charme ved Elfelt-arkivet, at vi skal bruge vores fantasi for at finde guldet.

*Skærbillede af Elfelt arkivet. Man kan vælge kun at søge i visit eller stereo. Men som udgangspunkt er det bedst at blive i det samlede arkiv og søge bredt.*

*Søgningen efter Amagerfamilien gav en række meget fine fotografier med fine Amagerdragter.*



# Casca

- et anderledes kamera



Casca

Mit CASCA I fandt jeg for en del år siden i skrotkassen hos "Photografica", fordi det var blevet kasseret på grund af, at det ikke kunne repareres. Tidligere havde jeg ellers haft det hjemme for at se, om jeg kunne reparere det, men det var alt for medtaget, og der var en del rust på forskellige dele og noget af lukkertidsmekanikken samt filmfremtrækket var også godt slidt.

Min oplevelse med at skille kameraet ad er, at det absolut ikke er servicevenligt, da den måde, det er skruet sammen på, gør det temmelig besværligt at reparere. For at f.eks. skifte lukkergardin, skal

man skille det meste af kameraet ad, og selv om det på billederne ser ud, som der er masser af plads til de forskellige dele, så er det ikke så nemt i virkeligheden. Nogle dele i fremtrækket er nittet sammen, så de ikke kan skilles ad.

Derfor kan jeg bedre forstå, at det ikke blev til flere CASCA I, det var simpelthen ikke færdigudviklet. Under udviklingen af kameraet virker det som om, man har taget hvad der var af forskellige skruer i skruelageret, Der er brugt 30 slags skruer, alle med forskellig diameter og længde, og nogle er undersænkede andre med stort eller lille hovedet, men der er også nogle helt specielle skruer, så det gælder om at holde tungen lige i munden, når man arbejder med det kamera for der findes ingen service manual til det.

Af Kenneth Olsen

27



CASCA I, som kom på marked i 1948, er faktisk et ganske flot og anderledes designet kamera med fine rene linjer og et ganske enkelt layout, omend det er lidt stort og tungt. Det meget fremtrædende, store, runde "dæksel" til venstre for objektivet gemmer på en del af et fingerhjul samt noget gear til fokuseringen af objektivet.

Objektivet er i øvrigt til at tage af og skifte med en anden brændvidde. Jeg har ganske vist kun det ene objektiv, som er et "Culminar" blænde 1:2.8 og en brændvidde  $f=5\text{cm}$ . Men ellers var der også 3 andre objektiver, 3,5cm, 8,5cm og 13,5cm, og for at kunne bruge dem, skulle der monteres en "revolversøger" i blitzskoen ovenpå kameraet.

Vi skal også lige have navnet på plads, for det er en forkortelse for **Carl August von Steinheil Camera**.

Det er måske et af de nemmeste kameraer at sætte film i. I bunden af kameraet er der en skydeknop, som skal skubbes til siden, og derefter skal man trykke på en lille knap, hvorefter hele bagklappen kan vippes helt op, så der er fuld adgang til at sætte filmpatronen i, samt rigtig god adgang til fremtrækket, så filmsnippen nemt kan sættes på opsamlerspølen. I modsætning til f.eks. Leica II og III kameraerne, som CASCA måske sammenlignede sine kameraer med, er de jo noget mere besværlige at sætte film i.

Når vi kikker på kameraet forfra, så ser søger vinduet meget stort ud, og så kunne det jo godt se ud, som om søgeren er meget lys og fin at kikke igennem. I virkeligheden er den desværre ikke særlig god, og den er kun designet til normalobjektivet med en brændvidde på 5 cm.



CASCA har kun én drejeknap til filmtransporten. I første omgang bruges den til at spænde lukkeren samt at trække filmen frem ved at dreje knappen mod uret. Det virker måske lidt underligt, for hvor er så drejeknappen til returspolingen? Når filmen skal spoles tilbage, skal man først skubbe lidt til en knap på toppen af kameraet for at frigøre en låsepal, så man kan løfte drejeknappen og dreje med uret og på den måde spole filmen tilbage. Det sker ved hjælp af en lang stålfjeder, der fungerer ligesom en slags drivrem, der via et gearsystem igen er forbundet mellem fremtrækket og returtrækket. I mit kamera virkede det ikke særlig godt, fordi nogle af delene var rustne og slidte.

Der er helt sikkert brugt en del energi på at udvikle dette system, som er sat sammen af rigtig mange smådele, som sikkert har været med til, at kameraet blev noget dyrere, end så mange andre kameraer, som havde mange flere muligheder end CASCA I.

Kameraet er ikke nær så servicevenligt, som man måske skulle tro. Nogle dele er loddede sammen, hvilket gør det svært at servicere, men også især på grund af materialevalget, hvor det virker, som om man havde brugt lidt af hver. I mit kamera manglede der 4 skruer i forskellige størrelser, hvilket fortæller mig, at andre sikkert har prøvet at reparere det, men har så opgivet det.

Selve kamerahuset er i støbt aluminium, og der er det især helt tydeligt, at selve kamerahuset er gjort klar til at montere andre dele i. I det, som senere skulle bli-



ve det meget mere avancerede CASCA II, var der et rangefinderkamera, som i øvrigt ikke brugte den samme objektivbajonet som CASCA I!

Fronten samt toppen af kameraet er i aluminium med sort kunstlæder på selve kamerahuset, og de forskellige knapper er i drejet aluminium. Når man skal vælge lukkertiderne, er der igen gjort noget ud af designet, for bag på kameraet er der en lang skydeknop i aluminium, hvor der kan vælges imellem 1/25 op til 1/1000 + B. Kameraet har ikke noget "hæmværk", så derfor er der ingen lange lukkertider.

Som jeg ser det, er mekanismen til lukkertiderne lavet som en form for friktionskobling, som bestemmer den mere eller mindre nøjagtige lukkertid. Selve lukkeren er en spaltelukker (som minder lidt om Leica's lukker) med første og andet gardin. I mit kamera var lukkergardinerne desværre ødelagt af gammel olie eller en eller anden form for tjære. Men der var også en del rustne dele som gjorde, at lukkermekanismen ikke virkede. Det var også meget mere besværligt at skille ad end så mange andre kameraer med en del sætskruer og splitter, der skulle bankes ud for at adskille delene.



Når vi ser på de begrænsede muligheder, der rent faktisk var med CASCA I, så er der måske en grund til, at der ikke blev produceret så mange kameraer, da det virker, som om kameraet på nogle punkter var en slags "prototype", som kunne vises frem på forskellige udstillinger. En af grundene kunne også være, at de var kommet i problemer i forhold til nogle patenter omkring lukkeren, som Leica måske allerede havde, eller også var det nogle detaljer omkring designet.

Jeg syntes det har været et spændende kik ind i et ganske anderledes kamera, der måske kunne være blevet til mere end det blev.

En del af billederne er taget med mit Fuji XT-1 med et 70 år gammelt Kern-Paillard Switar f=50mm 1:1.4 objektiv.



# Ellen Dahl

*Fotograf i Vágur på Suderø, Færøerne 1930 - 1990*



Fotograf Rógvi N. Johansen, Hadsten, er barnebarn af Ellen Dahl. Hun var hans mormor. Siden hendes død i 1990 har Rógvi taget hånd om mormorens meget store arkiv. Det er blevet digitaliseret og består, fortæller Rógvi, af ca. 150.000 scannede billeder og arkivalier! Fantastisk.

Og hvad nu – spørger Rógvi?

Ellen Dahl tilbød i sine sidste år sit arkiv til museet i Torshavn, men man var ikke interesseret i at overtage det. Siden har hendes efterkommere, tre døtre og deres børn, taget hånd om det meget store arkiv. Hvordan kan vi nu være med til, at arkivet bliver kendt og brugt?

For som det fremgår af familiens beretning, rummer det i den grad nyere, færøsk historie.

Ellen Helene Dahl blev født 20. juni 1907 i Hvalba, men voksede op i Marknoyri på Suderø. Det var et godt sted, der var mange aktiviteter med skibe, handel og fiskeri. Som ganske ung ønskede Ellen at lære klaverspil, regnskab og kontorarbejde. Men Ellens forældre havde andre planer for hende. De besluttede, at hun skulle tage til Danmark for at lære at fotografere. I 1924 blev hun sendt til Køge, hvor hun fandt en læreplads hos Harald Kaiser i Nørregade. Da hun var færdig med sin fotografuddannelse, flyttede hun til København. Hun fik job hos Kehlet og arbejdede der i en tid, og hos Kehlet mødte hun Hertha Christiansen, som farvelagde billeder for firmaet. Hertha kom senere til at farvelægge billeder også for Ellen Dahl og de blev veninder for livet.

## **Ellen flyttede tilbage til Færøerne i 1930 og blev gift med Arni Dahl**

Ellen Dahl begyndte at tage billeder i 1930 i et atelier, som hun først lejede, siden i det hus, ægteparret fik bygget i Vágur. Hun fik anskaffet flere kameraer, et stort til atelieret og mindre kameraer til at optage bl.a. landskabs- og reportagebilleder.

Der er blevet taget utallige portrætter, familiebilleder, konfirmationsbilleder, bryllupsbilleder og mange andre billeder i Ellen Dahls atelier. Alle disse billeder er bevaret. Ellen Dahl var vist den første fotograf på Færøerne, der ejede et Polyfoto-apparat, hvormed man kunne man dele glaspladen op i flere, mindre billeder. Ellen brugte normalt kameraet til at tage fra to til 16 billeder. Både Ellens Polyfotoapparat og hendes øvrige kameraer er stadig bevaret.

*Ellen Dahls atelier i huset, som hun og hendes mand fik opført i 1930 i Vágúr. Hun havde atelier i den nederste etage. På billedet side 30 ses Ellen Dahl på sine ældre dage med det "transportable" kamera, der optog billeder på 13x18 glasplader.*



### **Under Anden Verdenskrig var Færøerne under Britisk protektion**

Ellen Dahl arbejdede under krigen bl.a. for briterne, der var i Vágur. Hun tog portrætbilleder af de britiske soldater og hun forevagede deres aktiviteter. Briterne sørgede for at skaffe forsyninger til Ellen fra Ilford og Kodak-fabrikkerne, både glasnegativer, papir, fremkalder, fikser o.l. Aftalen med de britiske solda-

ter betød, at Ellen fortsat kunne arbejde, fordi hun fik forsyninger, der ellers var meget vanskelige at få fat på under krigen.

Ellens mand, Arni Dahl, der var maskinmester, døde i Danmark allerede i 1942, så det blev en hård tid for Ellen og deres tre døtre.

*Her arbejdes der med pakning af sild i tønder. Billedet er fra 1955 og taget ved havnen i Våg.*



Ellen fik heldigvis mange opgaver. Selvfølgelig tog hun mange portrætbilleder, men der blev også fotograferet meget i Vágur og på Suderø som helhed. Hun tog billeder mange forskellige steder på Færøerne, blandt andet i Runavík, Vestmanna, Klaksvík, Miðvágur og i Tórshavn.

Ofte blev Ellen bedt om at tage billeder af afdøde personer. Mændene var til søs og var derfor ikke hjemme, hvis nogen i familien døde. Hun blev ofte bedt om at forevige de afdøde og i hendes arkiv findes der flere "post mortem" fotografier af nyfødte børn, ældre børn, kvinder og mænd i alle aldre.

En del af de billeder, der er tilbage efter Ellen, er optagelser fra kongebesøg, statsministerbesøg og andre officielle begivenheder, der fandt sted i Vágur. For at tage den slags billeder skulle man søge om tilladelse. Man skulle henvende sig til Ríkisumboðsmannin, og der kunne man få tilladelse eller afslag. Da H.C. Hansen, statsministeren, var på besøg i 1956, ønskede han ikke at blive fotograferet, selvom Ellen Dahl havde fået tilladelse. Men da han ved afrejsen gik om bord på sit skib, stod Ellen på rette sted og tog et billede af ham, da han vinkede farvel til Færøerne.

Ellen har også billeder fra kongelige besøg, blandt andet da Kong Christian 10. og Dronning Alexandrine besøgte Vágur. De lagde grundstenen til Vágs kirke. Desuden er der

*Fotografiet af fiskepigerne, der arbejder med klipfisk, har været meget populært og findes i mange hjem i Våg.*



mange billeder af de tre prinsesser, Margrethe, Benedikte og Anne Marie, der var meget populære, når de besøgte Færøerne.

Hele Ellen Dahls fotoarkiv, dokumenter og alt det, der fandtes efter hendes død, er blevet digitaliseret. Dette arbejde er som ovenfor omtalt blevet udført af Rógvi N. Johansen, som er søn af Ellens datter Solveig. Arbejdet med at digitalisere det store arkiv har taget cirka 25 år. Det omfatter altså mange tusinde billeder og andre filer. En stor del af arkivet er glaspladenegativer, og alene glaspladearkivet vejer ca. 1,3 tons. Folk fra Suderø har været behjælpelige med at sætte ord på de mange billeder.

Ellen Dahl døde 15. september 1990.

Teksten er skrevet af avk på grundlag af tekster fra Rógvi N. Johansen.

*De to mænd er fra venstre Palli Beder og Ellen Dahls mand, Arni Dahl. De er ved at bygge Ellen Dahls atelier, hvor billedet blev taget i 1930.*





# Telefoningeniørens glasplader

I februar 2023 blev jeg kontaktet af en dame der skrev, at hun havde en større bunke glaspladenegativer liggende, som hun gerne ville af med. Negativerne havde tilhørt hendes farfar, Hans Møller, som var uddannet ingeniør. Familien Møller boede i Nykøbing Falster, hvor Hans Møller havde ansættelse ved Lolland-Falsters Telefon Aktieselskab. Der var nok cirka 2-300 billeder, men det skulle senere vise sig at der var langt flere, hvis man også talte filmnegativerne med.



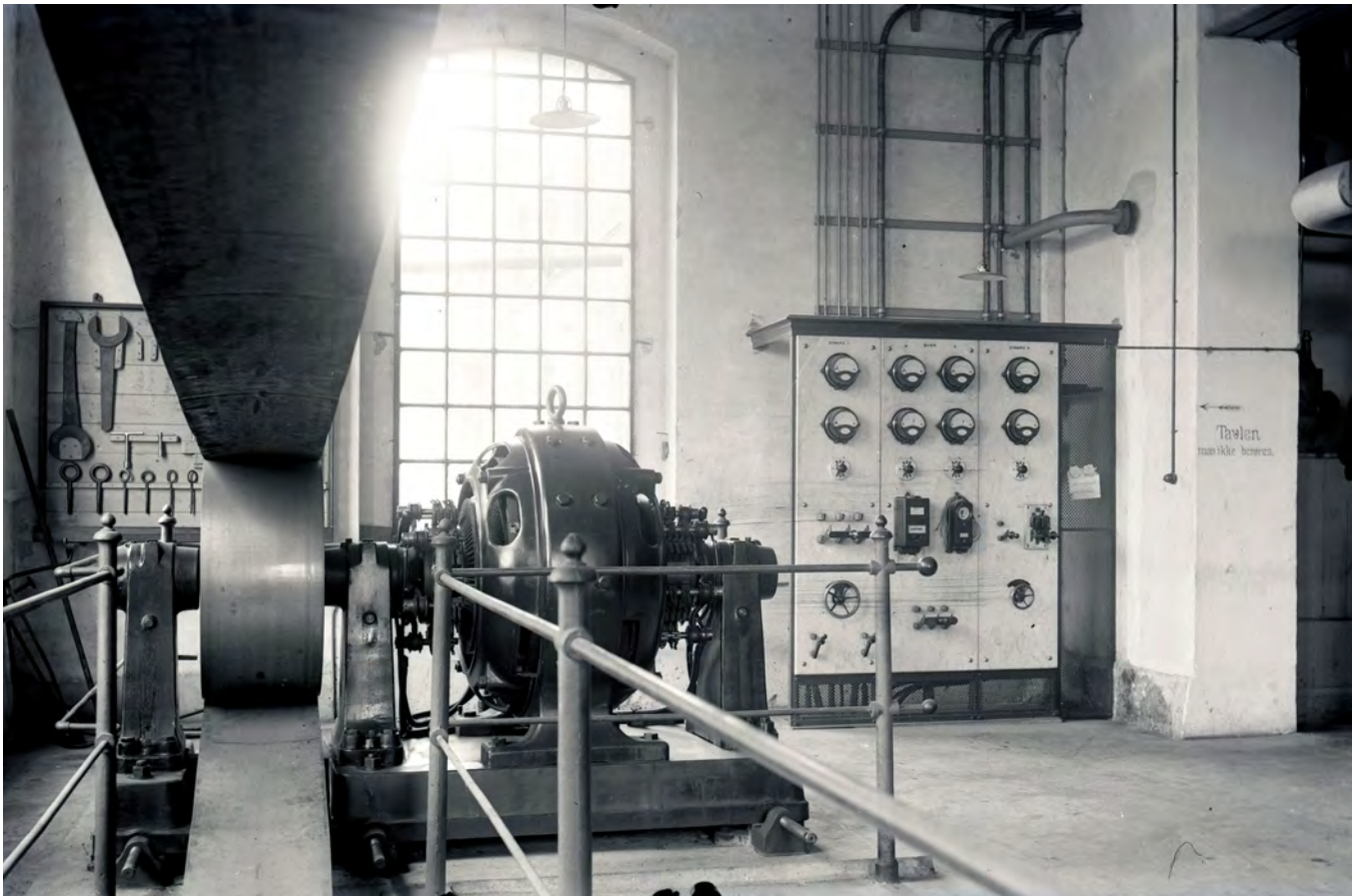
Aftalen med giveren blev, at jeg overtog det hele mod at scanne det og aflevere en kopi af scanningerne til giveren. Jeg gjorde det med det samme klart, at scanningen nok først ville ske i løbet af det kommende halve år, MEN ... som

altid med den slags fund, så skal man da lige se på et par af pladerne på lysbordet. Der skulle ikke ses ret mange plader, før den ene perle efter den anden dukkede frem. Efter tre uger var alle de mere end 700 billeder scannet!



*Ingeniør Møller var meget interesseret i fotografiering, så meget at han var medlem af en fotoklub i Nykøbing. Klubben arrangerede fototure ud i naturen, og der er flere gode billeder derfra.*

Af Per Christiansen



*Møller brugte kameraet til at skildre begivenheder i hverdagen, det kunne være ved besøg hos større kunder på Falster og Lolland, og det var ikke kun telefonteknikken, der havde hans interesse. Her er det fx sukkerfabrikken i Nykøbing han har taget billeder af.*



*Møller var også med i Stubbekøbing, da der blev afholdt "langsommelighedsløb" i 1914. Det vides ikke hvad reglerne for løbet var. (Med lyder som en rigtig god idé, red.).*



*År 1919 var der flyveudstilling i Nykøbing. Den teknikinteresserede Møller var naturligvis også med som tilskuer – og fotograf.*



*Kameraet var også med, når de store katastrofer indtraf. Her er et billede fra brandkatastrofen på Gammelgaard ved Søllested. Tagkonstruktionen var af pommersk fyr og da ilden først havde fat, kunne det ineffektive brandvæsen, man havde dengang, kun se til. Det er kroppene af indebrændte dyr, der ses i den udbrændte stald.*

*Hans Møller var også i Sverige i 1916, her har han fotograferet telefoncentrallen i Stockholm.*



*Norge fik også besøg. Her "rund kabelføring" i Tønsberg samt gadeparti med kabelføring i norsk by.*



*Ingeniøren kom også rundt i Danmark, dels for at lære fra sig, men også for at få ny viden til brug for Lolland-Falsters Telefon Aktieselskab. Her har han været på Bornholm. Det er telefoncentralen i Ellekongstræde i Rønne, der ses i baggrunden.*

*Kusiner i Tranbjerg ved Aarhus 1918.*



*Møller dokumenterede selvfølgelig også familiens liv. De første billeder er fra cirka 1914, hvor Hans Møller boede på et pensionat. Hans Møllers forældre boede i Tranbjerg syd for Aarhus og hustruen Edel kom fra Esbjerg. I 1914 flyttede de ind på førstesalen i ejendommen Østre Alle 15 i Nykøbing Falster. Der er fine billeder fra huset og fra de omkringliggende villaer.*

*Familien blev så glade for området, at de i 1924 byggede deres egen villa på Østre Alle 32.*



# Medlemsorientering

## Mødereferater

### Med Citroën 2CV til Leningrad.

Af Jakob Nielsen.

Under et længere ophold i Nakskov, hvor den udlærte **reprofotograf Jakob Laurup** hjalp folkene på dagbladet "Ny Dag" med at omstille avisproduktionen fra højtryk til offset, tog han kørekort og købte en Citroën 2CV. Bilen var varevognsvarianten og den blev indrettet, så Jakob og en kammerat kunne sove i den på kortere ture. Men i 1970 drog de ud på en rejse til Leningrad i Sovjetunionen. Bevæbnet med Hasselblad, Leica og Nikon F, Tri-X til 6x6 og Agfa CT18 til 24x36, gik turen gennem Sverige og via Ålandsøerne til Finland, gennem byerne Åbo og Helsinki og derefter et stort slag gennem det indre af landet indtil grænsen mod Sovjet.

På mødet kunne de 29 fremmødte se fotos af det finske landskab med de mange søer og de små gule færger, der binder vejnettet sammen, tømmerflådning på gammeldags maner og den mægtige borg i Savonlinna. Efter grænsevagternes nidkære undersøgelse af 2CV'en gik turen over det Karelske Næs og den store by Viborg, som Finland måtte afstå efter Anden Verdenskrig, til Leningrad. Herfra så vi billeder af krydseren Aurora, der afgav startskuddet til bolsjevikernes storm på vinterpaladset, af arkitekturdetaljer, af den store Isak-katedral og af dagligliv på gaderne, deriblandt fine sort/hvide "portrætter" af de lokale.

Udrejsen til Finland blev lidt forsinket ved grænsen på grund valutabøvl, men ud kom de da.



## Pressefotografer og deres udstyr.

Klaus-Eckard Riess.

Lørdag 7. oktober 2023 i Middelfart.

Klaus-Eckard Riess, der i godt og vel fyrrer år først var kameratekniker hos fa. S.E. Svendsen i Hellerup og sidenhen blev servicechef hos Dansk Fotoagentur A/S for Nikon i Danmark, underholdt med billeder og anekdoter om danske pressefotografer.

Historien startede med et billede af Peter Elfelt fra 1902, da kameraerne endnu var kæmpekasser. Men allerede i 1920'erne var pladekameraerne blevet betydelig mindre. Rigtig godt blev det først, da Leica og Contax begyndte at dominere det professionelle marked. 1928 kom Franke & Heidekes tøjede Rolleiflex 6x6 cm på banen og forblev mange pressefotografers foretrukne værktøj i mere



end fyrré ár. Fantastisk, at fotograferne kunne klare sig med 12 skud i bssen.

1960 dukkede Nikon op i Danmark og blev førende på 35mm formatet hos de professionelle fotografer. Et venligt medlem havde taget to pressekameraer fra halvfjerdserne med: Nikon F og Nikon F2, begge med motor. Det var et godt initiativ! Canon tog først føringen, efter at man i 1989 havde lanceret AF-objektiver med indbygget motor. Det helt store spring fremad skete i 1999, da Nikon leverede det første digitale spejlreflekskamera Nikon D1. Kun to ár efter var næsten alle professionelle fotografer blevet digitale. Typograferne på bladene kunne pakke sammen. I dag er spejllse professionelle kameraer blevet et stort hit.

Mdet i Middelfart fandt sted i en rigtig god stemning og atmosfære, og skrotsalget bagefter må betegnes som god og munter underholdning. Leif Johansen havde sørget for at vi fik en dejlig frokost samt æblekage til kaffen.

# Verdens største pressefotografer bruger Nikon



Pressefotograf Caspar Thorse med et Pressefotografertnske

Nikon tilfredsstiller de stadig stigende krav om nemmere og hurtigere betjning. De kompakte skarptegnende objektiver er blevet et forlede for andre. Det avancerede tilbehrsprogram er det største i verden. Nikon kster lidt mere, men det gr kvaliteten nu engang.

### Nikon FM

Kompakt spejlrefleks. Nk bille, men ikke mindre end det stadig ligger godt i hnden. Strt usdvrligt klart angrlede, med aflsning af bil, blnde samt lyslder, der vrer sverst betryggende. Kan indstilles fra 12 til 3200 ASA. Lukketider fra 1 sek. til 1/10000 sek. Multibekmpning til trkoptagelse. Flles for Nikon FM og FE er den kompakte 35mm MD-11, der kan skyde op til 3.5 bil. pr. sek. og evnen bil.

### Nikon FE

Det kompakte automatlse spejlrefleks. De betver ikke knde noget til fotografering fra 1 perfekt blleder. Den elektroniske hjrne kendt for sine rigtige lukketider efter lysforndelse, fra 1/10000 sek. i bil til 30 sek. ved natfotografering. Kan ogs indgde til "Hasselblad" "Hasselblad" til krrekte modlyktagelse. Str klar sger med oplysnings- og brande og lukkerbil. Udlellig multibekmpning til trkoptagelse. Tilbehrsprogram med vrre-krret for Nikon SD-10 elektronisk, der arbejder sammen med elektroniken i kameraet. Motor-kkning for Nikon 35mm MD-11.

### Nikon F2A

Det spejlreflekskamera p markedet med det strste tilbehrsprogram og de fleste muligheder. Seks forskellige sgere og tyve forskellige matrkiver. Motorbetjning til motor med fire valg af hastigheder op til 5 bil. sek., samt motorbetjning til bllederlukketider fra 10 sek. til 1/70000 sek. Af-tsning i sgere af bil, blnde samt krrekte lysmlrindstilling. Multibekmpning til trkoptagelse. ASA indstilling fra 6-6400. Kan ls med hjrre mange fotoamatrens lstetske vrre.



Ikke-solium lysmlr, der kan udlsere sremotor for automatisk blndevrre-kning. Nikon F2A er de professionelle, og mange fotoamatrens lstetske vrre.

Nikon: Et drre det grre vil drre andre for kvaliteten

# Nikon

Dansk Fotografenur A/S. Rygdrds All 131 C, 2900 Hllensp. Tl: (01) 29 23 13.



**ROLLEICORD**  
*die Leistungsfhige*

**ROLLEIFLEX 3,5**  
der schnelle  
*Automat*

**ROLLEIFLEX 2,8 C**  
das lichtstarke  
*Sondermodell*  
fr den Beruf

Caspar Thorse med Nikon.

Rolleiflex anvendt af pressefotografer i flere rtier.

Medlemsorientering

## Kommende møder

### **Julemøde, loppemarked og anvisnings- salg.**

Lørdag den 2. december 2023.

Østerbrohuset  
Århusgade 103  
2100 København Ø.

11.00 Lokalet åbnes, opstilling til anvisnings-  
salg.

12.00 Loppemarked.

13.00 Anvisningssalg begynder.

15.00 Afslutning og fælles oprydning.

### **Fotografiske fortællinger.**

Torsdag den 18. januar 2024.

Esben Fog er mangeårigt medlem af Fotohistorisk Selskab. Han arbejder også med foto-kunst og har mange udstillinger bag sig. Nu er der udkommet en bog med hans fotos.

En stor del af dem er taget med kameraer fra hans samling. Esben er blandt andet inspireret af 1800-tallets pionerer og er især kendt for sine analoge fotomanipulationer.

### **Fotograf Erich Salomon.**

Torsdag den 15. februar 2024.

Klaus-Eckard Riess beretter om Erich Salomon, der ikklædt kjole og hvidt og bevæbnet med et Ermanox kamera, ubemærket sneg sig ind i møder og regeringsforhandlinger i anden halvdel af 20'erne og begyndelsen af 30'erne og dokumenterede begivenhederne.

### **Objektiverne dybdeskarphed og bukeh.**

Torsdag den 21. marts 2024.

Kenneth Olsen holder foredrag om objektivers forskellige måde at forme billederne på. Han vil fortælle og vise billeder om, hvor stor forskel der egentlig er på mange forskellige objektiver med den samme brændvidde, men brugt på det samme kamerahus. Der er nemlig rigtig mange muligheder for at sætte en adapter på sit kamera og bruge andre mærker af objektiver. Det gælder især i forhold til dybdeskarphed samt den måde det enkelte objektiv laver sin bukeh, men også i form af en mere eller mindre spændende uskarp baggrund.

## Billedgruppen

### **Mødereferater**

28. september 2023.

### **Samleren Gerhard Ryding.**

Af Lennart Weber.

Der er næppe mange medlemmer af Dansk Fotohistorisk Selskab, som er i tvivl om, at vi har en vaskeægte samler blandt hos. Det var formentlig en medvirkende årsag til, at der var fuldt hus i billedgruppen, da Gerhard Ryding indledte efterårssæsonen med et foredrag om et langt liv som samler. Hans foredrag blev fulgt op med en billedserie, der var fint styret af Ann Vibeke Knudsen, som fortjener stor respekt for netop at formidle indsigt i Gerhard Rydings imponerende samling af fine fotografier med artikler i Objektiv og gode informative artikler på Facebook.

Gerhard Ryding kunne fortælle, at det hele startede hjemme hos mormor og morfar på Amager, hvor Gerhard i den tidlige barndom fik smag for at samle, og det var næsten på alt. Lige fra hestesko til de små kapsler, som mejerierne dengang lukkede mælkeflaskerne med. Gerhard fandt de farvestrålende kapsler og stoppede dem i lommen. Men det blev for meget for mormor, der syede Gerhards lommer til, og det var ikke rart for en dreng, der var vant til at gå med hænderne i lommen. Og især gerne ville putte noget ned i dem!

Samlermanien fortsatte dog med andre ting, især gamle cykler, og Gerhards viden om cyklens historie fra 1820'erne og frem til i dag er ganske imponerende.





Foto. Leif Germann Jensen.

Gerhard fik også tid til at være aktiv i FDF, og her mødte han bl.a. Ole Høger, der senere blev Gerhards svoger, da han giftede sig med Oles søster. Det var også Ole, der fik lokket Gerhard med i Dansk Fotohistorisk Selskab. I starten var Gerhard lidt skeptisk, men da han opdagede, at han dermed fik adgang til fine fotografier med cykler, så blev han et trofast medlem af foreningen. Han fortalte under foredraget, at Glumsø Cykelmuseum blev overrasket, når de besøgte antikvitethandlere i Ravnsborggade i København for at finde gamle fotografier med cykler. For Gerhard havde været der og støvsuget markedet.

Gerhard Rydings samling af fotografier er ganske imponerende, og under foredraget fik vi et indblik i nogle af de spændende elementer, som klart bekræftede vores antagelse. Nemlig at Gerhards samling af fotografier er meget bred, og vi fornemmede klart, at han har mange unikke ting, der dækker hele spektret.

Foredraget var bygget op omkring ni hovedgrupper: Håndværkere, fotografica, arbejdsbilleder, fritiden, personalia, højtider, albums, topografi og stereobilleder.

Alle grupper blev grundigt belyst, og både Gerhard og Ann Vibeke fortjener stor ros for at give os en berigende oplevelse i samlerens verden.

## Kommende møder

### Lennart Weber om De 100 nye historier i Elfelt arkivet

Torsdag 25. januar 2024

Det Kgl. Bibliotek åbnede i sommeren 2023 et nyt kapitel i historien om kgl. hoffotograf Peter Elfelt med 177.000 af fotografens glaspladene-gativer. Det har givet os adgang til hundredvis af spændende historier. Elfelt eksperimenterede med farvelægning af foto, og det kan ses i arkivets afsnit om "de blå damer". Samtidig har postkortsamlere fået ny inspiration, fordi



der nu kan føres bevis for, at Elfelt leverede mange hundrede fremragende fotos til postkort. bl.a. fra Københavns Brandvæsen. Alt dette og meget mere vil Lennart Weber fortælle om 25. januar.

### **Tune Laug beretter om Jernbaner og tog siden Daguerrers tid**

Torsdag 22. februar 2024

Om jernbaner og tog siden Daguerrers tid, primært i Danmark. Historie og stemninger belyst med gamle fotografier og til dels også gennem stik og kort. Den revolutionære opfindelse. Eksempler på udviklingen af jernbaner, lokomotiver, togvogne, togfærger, broer, stationer mm., frem imod jernbanenettets kulmination i udbredelse i 1929. Overgangen fra damp til diesel til eldrevne lokomotiver. Jernbane-



nettets påvirkning af landskabet og byerne. Gods og havne. DSB – en kæmpe arbejdsplads. Jernbanen i kunsten. Jernbane-arkæologi.

### **Jan Niemann og er M. Jensen fortæller om Jernbanefotografering bag jerntæppet**

Torsdag 25. april 2024

Om oplevelserne med at fotografere jernbaner i DDR og Polen i 1970'erne og 80'erne. Under den kolde krig var det forbudt at fotografere jernbaner, broer, al infrastruktur, lufthavne, grænser m.m. i POLEN. I DDR så man lidt mildere på det, de såkaldte "Hobby Eisenbahner" fotograferede. Men man kunne stadig risikere at blive anholdt. Hvilket jeg (Per) personligt har prøvet to gange i Polen! Vi vil også vise andre billeder end kun af damplokomotiver. For at vi så kan fornemme stemningen og næsten lugte brunkullene bag jerntæppet!

*Damplokomotivet, Deutsche Reichsbahn 01 2050-1, er fotograferet af Per Michael Jensen på Berlin Ostbahnhof 16. maj 1977.*

*Fra Bornholm: Et af de gamle Jung damplokomotiver.*



# Bog- og udstillingsomtale

## **Die Erfindung der Pressefotografie. Aus der Sammlung Ullstein 1894-1945.**

Da fotografien i tiden omkring det forrige århundredeskifte holdt sit indtog i presseverdenen, betød det for denne en væsentlig forandring.

Nu har Deutsches Historisches Museum sammen med Axel Springer Syndication og samlingen hos Ullstein Bild Collection præsentere

ret en meget spændende bog, som gengiver illustrationer fra ugetidsskriftet *"Berliner Illustrierte Zeitung"*, der blev udsendt af forlaget Ullstein i tiden fra 1894 til 1945. Man bliver ikke træt af at blade i bogen og studere de mange forskellige optagelser fra både underholdende og rystende begivenheder.

Bogen er udkommet 2022 og omfatter ca. 210 sider. Priser ses fra 20 til 30 Euro.

## Mødekalender - 2024

### Første halvår 2024

#### **Medlemsmøder:**

Torsdag 18. januar:

Torsdag 15. februar:

Torsdag 21. marts:

Lørdag 6. april:

Esben Fog, om sin bog "Fotografiske fortællinger".

Klaus-Eckard Riess, om fotografen Erich Salomon.

Kenneth Olsen, om objektivernes dybdeskarphed og bukeh.

Generalforsamling i Middelfart.

#### **Billedgruppen:**

Torsdag 25. januar:

Torsdag 22. februar:

Torsdag 25. april:

Lennart Weber, nyt om Peter Elfelts store samling på Kgl. Bibliotek.

Tune Laug, Jernbaner og tog siden Daguerrres tid. Historie og stemninger belyst med gamle fotografier.

Jernbanefotografer bag jerntæppet. Jan Niemann og Per M. Jensen fortæller om deres oplevelser med at fotografere jernbaner i DDR og Polen i 1970'erne og 80'erne. På gammeldags lysbilledapparat.

## Anvisningssalgslisten til lørdag, d. 02.12.23 i København

Anvisningssalgseffekterne sælges som beset, og Dansk Fotohistorisk Selskab påtager sig intet ansvar for eventuelle fejl og mangler og den anførte tilstandsbetegnelse. Køber og sælger erlægger hver 12,5% til D.F.S. Der afregnes kontant på stedet med såvel køber som sælger. Den, der afgiver bud for tredjemand, hæfter for budet. Liste med emner til anvisningssalget sendes til:

Niels-Ove Rolighed, Peder Munks Vej 81, 9300 Sæby, nor@kanok.dk, tlf.: 6061 6699.

Nr.	Beskrivelse	Limit	H.slag
1	Kodak Retina I (type 167) sjælden 1944 m/BT	500	
2	Super Baldina med Radionar 2,9 5cm (135film)	400	
3	Kodak Bantam 828 Anastigmat Special 4,5 47mm fra 1946	100	
4	Kodak Retina Reflex IV Xenar 2,8/50mm	100	
5	Kodak Retina Reflex III Xenar 2,8/50 mm	100	
6	Kodak Retina II S Xenar 2,8/45mm	100	
7	Kodak Retina I (type 148) 1939-41 Ektar 3,5/5cm	100	
8	Kodak Retina Ia Xenar 2,8/50mm	100	
9	Kodak Retina IB Xenar 2,8/50mm	100	
10	Kodak Retina IIa Xenon 2/50mm	200	
11	Kodak Retinette Reomar 4,5/50mm	100	
12	Kodak Retina IIa Xenon 2,8/50mm	100	
13	Kodak Retina II Retina-Xenon 2/5cm	200	
14	Kodak Retina Rodenstock Ysar 3,5/5cm	100	
15	Kodak Retina (type 126?) Ektar 3,5/5cm	100	
16	Comet II fra bencini	100	
17	Kodak Retina Retina-Xenar 2,8/50mm krom	100	
18	Kodak Retina IIc Retina-Heligon 2,8/50mm	100	
19	Kodak Retina IIIc Retina-Xenon 2,0/50mm	100	
20	Kodak Recomar 18 pladekamera m/BT og plader Anastigmat 4,5/105mm	300	
21	Nagel Vollenda 68 Nagel Anastigmat 6,6/10,5cm	100	
22	ICA Doppel-Anastigmat "Hekla" 6,8/9cm (120 film)	100	
23	Zeiss Pro-Tessar 4/35mm til Contaflex IV	100	
24	Retina-Tele-Xenar 4/135mm	100	
25	Kodak Brownie Junior 620 fra Dr. Nagel-Werk	100	
26	Leitz mikroskop Nr. 433623, o.1951, med transportkasse af træ	500	
27	Erindringsmedaljon, oval ca.25 mm. høj m. to kvindeportrætter, foto th. evt. ferrotypi?	100	
28	Stanhope foto i træflaske/pibe fra Århus Udstillingen 1909	200	
29	12 tyske stereobilleder, heraf 5 fra Dresden. "Neue fotogr.Gesels."	100	
30	Polaroid Image System m. box. Film, fra nettet: Spectra type1200	150	
31	Polaroid Automatic 100, 1960'erne	200	
32	Yashica Mat 6x6, med 80 mm / 3.5 Lumaxar, BT og lysmåler Vivitar 35	400	
33	Canon AE-1 med Canon FD 50 mm/ 1.8	300	
34	Canon kikkert 8 x 30, Nr.12037 med originalt læder-etui	400	
35	Contina (1956)	150	
36	Symbolica 1 (1959) sjælden	200	
37	Contessa (1960-64)	200	
38	Nikon FM2	300	
39	Nikon FG-20	200	
40	Nikon F90	300	
41	AF Nikkor 50 mm 1:1,8	100	
42	Zeiss Ikon Maximar	200	
43	Zeiss Ikon Baby-Box	100	
44	Goerz Roll-Tenax 4x6 (ca. 1926)	100	
45	Contessa Nettel Piccolette (ca.1920)	100	
46	Contessa Nettel Cocarette6x9 (ca.1925)	100	
47	Leitz 4515, forsats m. spejl og skaktsøger	750	
48	Leitz Eldur diaskopiering i org. æske	200	

## Anvisningssalglisten til lørdag, d. 02.12.23 i København

Anvisningssalgseffekterne sælges som beset, og Dansk Fotohistorisk Selskab påtager sig intet ansvar for eventuelle fejl og mangler og den anførte tilstandsbetegnelse. Køber og sælger erlægger hver 12,5% til D.F.S. Der afregnes kontant på stedet med såvel køber som sælger. Den, der afgiver bud for trediemand, hæfter for budet. Liste med emner til anvisningssalget sendes til:

Niels-Ove Rolighed, Peder Munks Vej 81, 9300 Sæby, nor@kanok.dk, tlf.: 6061 6699.

Nr.	Beskrivelse	Limit	H.slag
49	Leitz, hard case, brunt læder	100	
50	Leitz hektor 10 cm 1:25 med slæde	100	
51	Nagel Vollenda m. Leitz Elmar 3,5 med taske	750	
52	Ihage Viktor Triplex 6,8 med 3 plader i org. æske	300	
53	Leitz Diasprojektor Prodig Elmaron 85/2,8	100	
54	Retina Ib, 50/2,8	150	
55	Retina 1 BS 45/2,8	400	
56	Retina II c, Rodenstock 50/2,8	300	
57	Retinette IA tp. 044 45/2,8	100	
58	Kodak West Pocket B, som nyt, m. taske	100	
59	Contessa Nettel	100	
60	Zeiss Ikon Contina Prontor SVS 4573,5	100	
61	Zeiss Ikon S 310, Tessar 40/2,8	600	
62	Zeiss Ikon Contessamat SBE, Tessar 50/2,8	400	
63	Voigtländer CLR 50/2,8, OK m. taske	100	
64	Semflex SEM OREC 2-øjet	200	
65	Minolta SLR 110 format, zoom, taske og brugsan.	150	
66	Kasse med reservedele til Robot-kameraer - 1		
67	Kasse med reservedele til Robot-kameraer - 2		
68	Icarette 6x6cm (ca.1909)	100	
69	Icarette 6x9 (ca.1925)	100	
70	Leica Hektor 4,5/13,5 cm #1075272, m. UV filter	800	
71	Leica polfilter I æske, 13352		
72	Leica III f m. taske, #690719	3000	
73	Leica Elmar 3,5/5 cm #895777	800	
74	Leica bælg I, 16791	300	
75	Leica Visoflex 29305 med 45 graders prisme	300	
76	Leitz reprosæt I æske, BOOWU - 16525		
77	Leitz repro vekselslæde I rød æske, OZAB		
78	Leitz Chico blitz, komplet i æske		
79	Leitz dobbelt trådudløser		
80	Leitz modlysblænde til Elmar 5 cm		
81	Leitz, cassette, M-udgave		
82	Leitz, 3 stk. 39 mm mellemringe		
83	Sort indstilling af Elmar blænde		
84	Leitz rød kameraæske uden indhold		
85	Leitz Telyt 4/200 #1682067, focusing fast		
86	Mahogany kamera 12x18, uden optik	400	
87	Værktøj, til adskillelse af linser (?)	100	
88	Travor ring flash	100	
89	Tokina 5/100-300, til Canon, manuel fokus	100	
90	Canon 430EZ blitz, virker	100	
91	4 stk matskiver, 10x13	100	
92	Professionel fokus lup	100	
93	Gossen Profisix sbc m. Profi-lab, virker	100	
94	Canon EOS 650 m. 4,5-5,6/55-200 USM	700	
95	Olympus OM-2N, 1,8/50	500	

**Deadline**  
for indlevering  
af stof til Objektiv

April  
1. marts

September  
1. juli

December  
NB - 15. oktober - NB

# NJAL FOTO

Njalsgade 22. Tlf.: 3254-5590  
[www.njalfoto.dk](http://www.njalfoto.dk)



**Goecker** for shooters

[www.goecker.dk](http://www.goecker.dk)

Butik i København: Hejrevej 37 - 2400 København NV  
Butik i Aarhus: Sindalsvej 37 - 8240 Risskov  
Tlf: 3582 1100

# Bestyrelse & Redaktion

## Bestyrelse

### Formand

Klaus-Eckard Riess  
Opnæsgård 53, 2.tv  
2970 Hørsholm  
Tlf.: 4586 6810  
klauseckardriess583@gmail.com

### Web-master & møder vest for Storebælt

Leif Johansen  
H.C. Andersens Vej 7  
6100 Haderslev  
Tlf.: 7452 6038  
leif@dagnyleif-johansen.dk

### Bestyrelsesmedlem

Jakob Nielsen  
Bybækterrasserne 161B  
3520 Farum  
Tlf.: 4495 5868  
jakobdnielsen@gmail.com

### Kasserer/næstformand:

Jesper Bruus Pedersen  
Overgaden oven Vandet 82, 1.tv  
1415 København K.  
Tlf.: 2172 4202  
jesperbruus@gmail.com

### Bestyrelsesmedlem

Ann Vibeke Knudsen  
Vimmelskaftet 2  
3700 Rønne  
Tlf.: 2619 0735  
annvibekeknudsen@gmail.com

### Bestyrelsesmedlem

Niels-Ove Rolighed  
Peder Munks Vej 81  
9300 Sæby  
Tlf.: 6061 6699  
nor@kanok.dk

## Redaktion

### Artikler, møder, referater

Klaus-Eckard Riess  
Opnæsgård 53, 2.tv  
2970 Hørsholm  
Tlf.: 4586 6810  
klauseckardriess583@gmail.com

### Billedgruppen, møder, referater

Ann Vibeke Knudsen  
Vimmelskaftet 2  
3700 Rønne  
Tlf.: 2619 0735  
annvibekeknudsen@gmail.com

### Layout, koordinator, ansvarshavende

Niels-Ove Rolighed  
Peder Munks Vej 81  
9300 Sæby  
Tlf.: 6061 6699  
nor@kanok.dk

## Møder i København & Middelfart

### København

Den 3. torsdag i månederne september-marts kl. 19:30.  
Østerbrohuset, Århusgade 103, 2100 København Ø.

### Middelfart

Møder i april, september/oktober og januar/februar.  
Østergades Forsamlingshus, Østergade 33, 5500 Middelfart.

## Medlemsskab

### Anvisningssalg

afholdes ved generalforsamlingen i Middelfart i april, og i København i december.

### Anvisningssalgsbetingelser

Henv.: Niels-Ove Rolighed.

### Tilmelding af fotografika senest

1. marts og 15. oktober.

Medlemskab af DFS er obligatorisk for deltagelse i anvisningssalg.

Sælger og køber betaler hver 12,5% i salær til DFS.

### Loppemarkeder

afholdes normalt i forbindelse med alle medlemsmøder.

### Kontingent

Danmark kr. 600.-.  
Udland kr. 700.-.  
Netbank: Konto nr. 1551 1506447.  
SWIFT-BIC: DABADKDK.  
IBAN: DK35 30000001 5064 47.

### Medlemsperiode

1. januar til 31. december.  
Indbetalingskort udsendes i december.  
Indmeldelse pr. 1/10-31/12 kr. 200,-  
Objektiv udsendes i april, september og november.

### Adresseændring eller udmeldelse:

Henvendelse til kassereren.

### Æresmedlemmer

John Philipp, Sven Hugo,  
Klaus-Eckard Riess,  
Leif Germann Jensen

### Objektiv

Objektiv udsendes kun til medlemmer af DFS og forhandles ikke kommercielt. Redaktionen gør opmærksom på, at artikler ikke nødvendigvis afspejler foreningens holdning. Indsendt materiale er underlagt bladets layout.

Alle rettigheder forbeholdes. Mekanisk, fotografisk eller anden gengivelse af skriftet, samt dele deraf, er kun tilladt efter skriftlig tilladelse fra Dansk Fotohistorisk Selskab.

No part of this publication may be reproduced in any form without permission in writing from DFS.

### Web-site:

www.objektiv.dk

Copyright 2023.  
ISBN 0107-6329.

For a few of the illustrations, it has not been possible to locate the legal copyright holder. Any infringement of copyright whatsoever is not intended. All legal claims in this respect will be honoured as if an authorization to use the illustrations had already been obtained.

Tryk: Strandbygaard Grafisk a/s,  
Trykkerivej 2, 6900 Skjern.

# VI KØBER, SÆLGER & REPARERER



ALT FOTOUdstyr, FRA SMÅBILLED TIL STORFORMAT  
– OGSÅ GERNE SAMLINGER ...



**RING ELLER SKRIV TIL OS ELLER KIG NED I BUTIKKEN**

**ONE OF MANY CAMERAS · GRÅBRØDRE TORV 4 · KBH K**  
**TELEFON 35 14 72 58** EMAIL: [CONTACT@ONEOFMANYCAMERAS.COM](mailto:CONTACT@ONEOFMANYCAMERAS.COM)